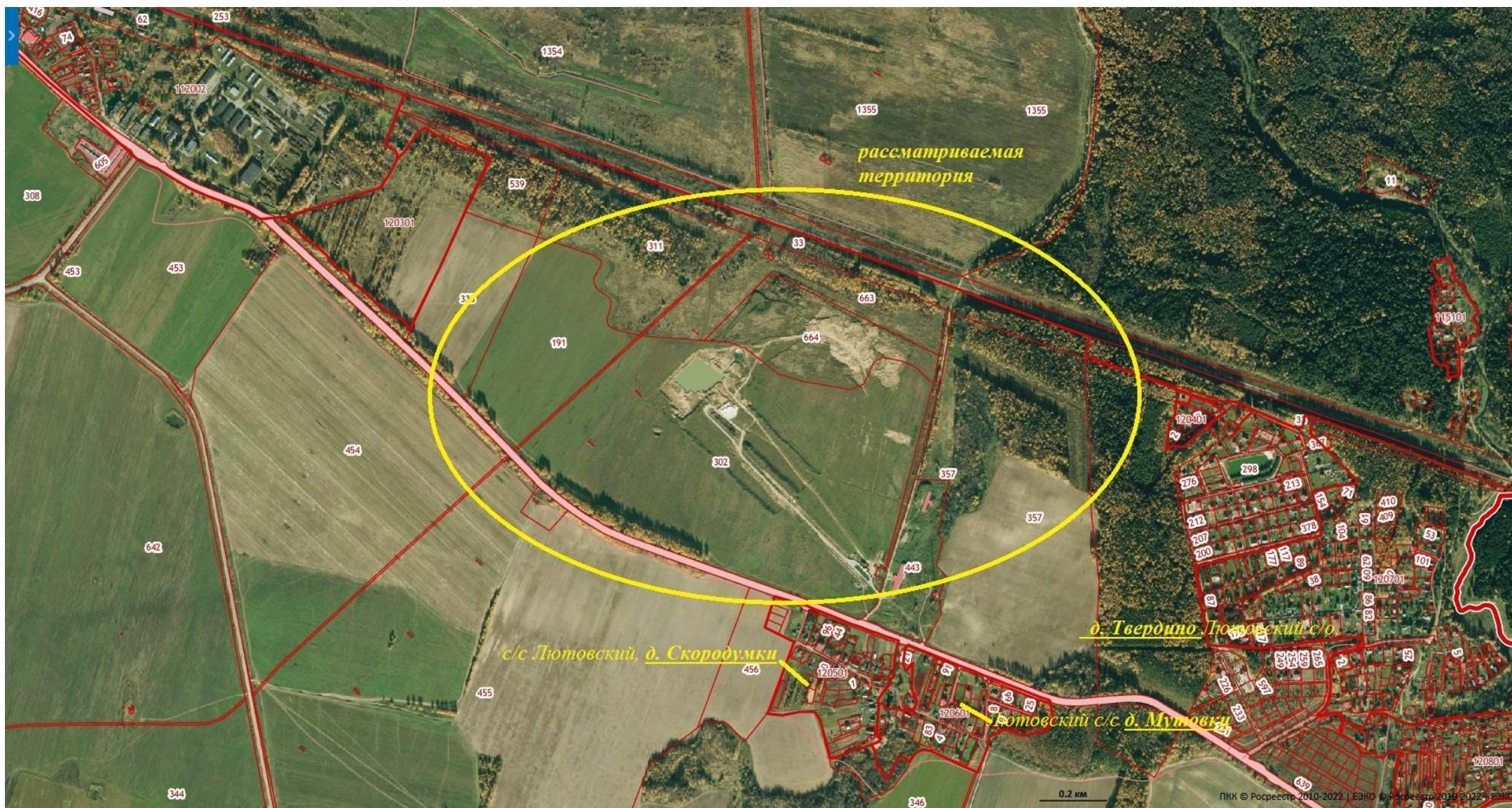


Рассмотрение вопроса о предоставлении разрешения на условно разрешенный вид использования – «недропользование» земельным участкам с кадастровыми номерами 76:17:122801:302, 76:17:122801:664 расположенных по адресу: Российская Федерация, Ярославская область, Ярославский район, на территории Ярославского района,





### Земельный участок 76:17:122801:302

Ярославская обл, р-н Ярославский, на территории Ярославского района  
для сельскохозяйственного использования

План ЗУ → План КК →



Информация	Услуги
Тип:	Объект недвижимости
Вид:	Земельный участок
Кадастровый номер:	76:17:122801:302
Кадастровый квартал:	76:17:122801
Адрес:	Ярославская обл, р-н Ярославский, на территории Ярославского района
Площадь уточненная:	646 113 кв. м
Статус:	Учтенный
Категория земель:	Земли промышленности, энергетики, транспорта, связи, радиовещания, телевидения, информатики, земли для обеспечения космической деятельности, земли обороны, безопасности и земли иного специального назначения
Разрешенное использование:	для сельскохозяйственного использования
Форма собственности:	-
Кадастровая стоимость:	9 963 062,46 руб.
дата определения:	01.01.2021
дата утверждения:	-
дата внесения сведений:	03.12.2021
дата применения:	01.01.2022





**Земельный участок 76:17:122801:664**  
Ярославская область, р-н Ярославский, на территории Ярославского района  
для сельскохозяйственного использования  
План ЗУ → План КК →

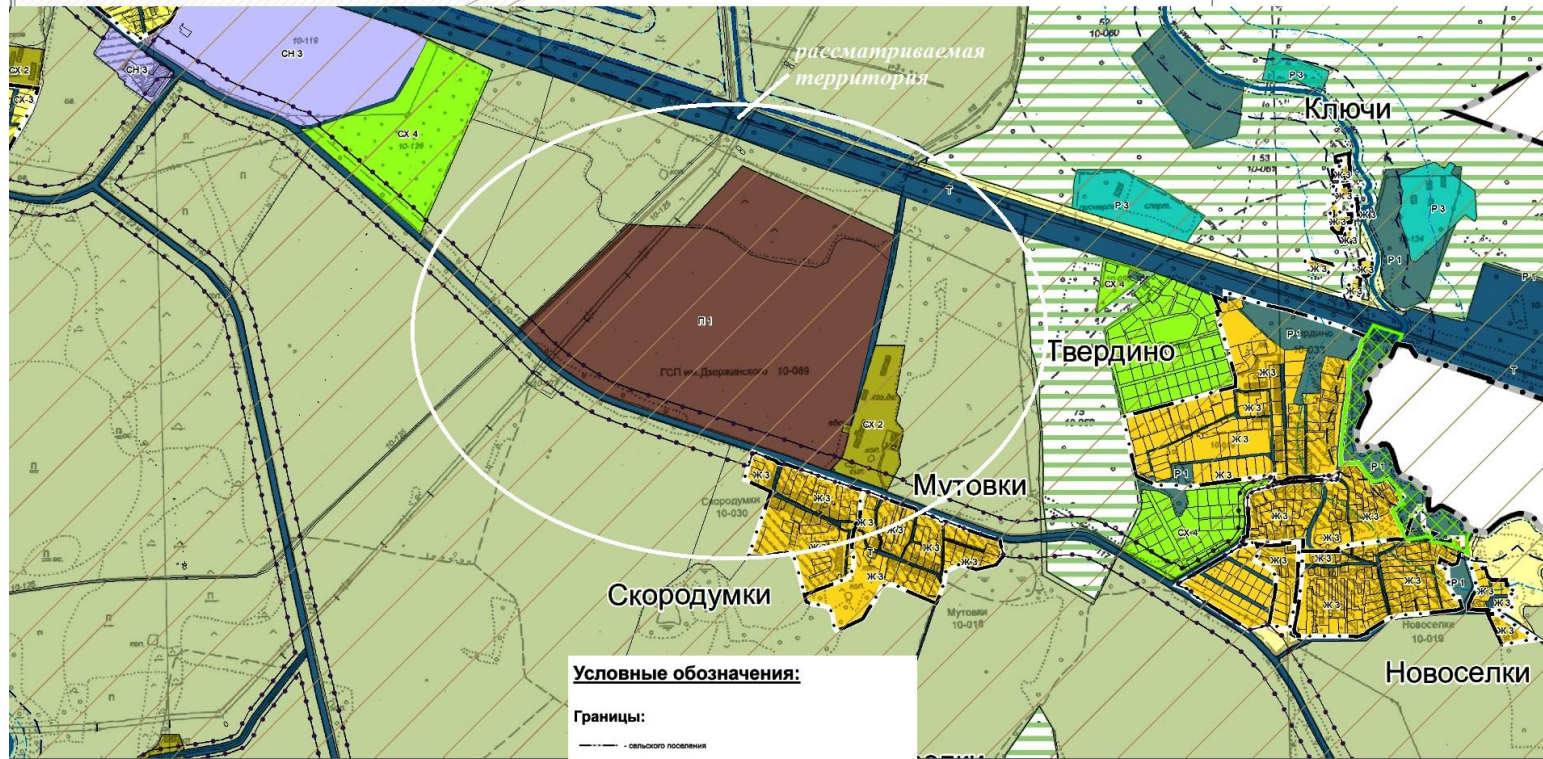
Информация	Услуги
Тип:	Объект недвижимости
Вид:	Земельный участок
Кадастровый номер:	76:17:122801:664
Кадастровый квартал:	76:17:122801
Адрес:	Ярославская область, р-н Ярославский, на территории Ярославского района
Площадь уточненная:	115 275 кв. м
Статус:	Учтенный
Категория земель:	Земли промышленности, энергетики, транспорта, связи, радиовещания, телевидения, информатики, земли для обеспечения космической деятельности, земли обороны, безопасности и земли иного специального назначения
Разрешенное использование:	для сельскохозяйственного использования
Форма собственности:	Частная собственность
Кадастровая стоимость:	1 384 452,75 руб.
дата определения:	01.01.2021
дата утверждения:	-
дата внесения сведений:	03.12.2021
дата применения:	01.01.2022





Карта градостроительного зонирования территории

**ВЫКОПИРОВКА**



**Условные обозначения:**

**Границы:**

- сельское поселение
- населенного пункта

**Территории, на которые действие градостроительного регламента не распространяется:**

- земли лесного фонда
- земли особо охраняемых природных территорий
- земли, покрытые поверхностными водами
- сельскохозяйственные угодья

**Зоны с особыми условиями использования территорий:**

- приаздронная зона
- придорожные полосы
- береговая полоса
- водозащитная зона
- прибрежная защитная полоса
- 1 пояс зоны санитарной охраны источника водоснабжения
- 2 пояс зоны санитарной охраны источника водоснабжения
- 3 пояс зоны санитарной охраны источника водоснабжения

**Территориальные зоны:**

- Ж-2 - зона малоэтажной смешанной жилой застройки
- Ж-1 - зона среднеэтажной смешанной жилой застройки
- Ж-3 - индивидуальная жилая застройка
- К - зона коммунального обслуживания
- ОД-1 - зона делового и коммерческого назначения
- ОД-2 - зона размещения объектов общественного назначения
- П-1 - производственная деятельность
- П-2 - складские зоны
- Р-1 - зона рекреации
- Р-2 - зона спорта
- Р-3 - зона отдыха
- СН-1 - ритуальная деятельность
- СН-3 - зона рекреативных объектов
- Т - автомобильный транспорт
- СХ-1 - зона сельскохозяйственного использования
- СХ-2 - зона сельскохозяйственного назначения, предназначенная для ведения сельскохозяйственного производства
- СХ-3 - зона, предназначенная для ведения садоводства, личного подсобного хозяйства в границах населенных пунктов
- СХ-4 - зона сельскохозяйственного назначения, предназначенная для ведения огородничества, садоводства за границами населенных пунктов

## ПРАВИЛА ЗЕМЛЕПОЛЬЗОВАНИЯ И ЗАСТРОЙКИ Туношенского сельского поселения

- В соответствии с Правилами землепользования и застройки земельные участки расположены  
в зоне П-1 «Производственная деятельность»

Для указанной зоны устанавливаются:

1) основные и условно разрешенные виды использования земельных участков и объектов капитального строительства:

№ п/п	Наименование вида использования
	<b>Основные виды разрешенного использования</b>
1.	тяжелая промышленность
2.	автомобилестроительная промышленность
3.	легкая промышленность
4.	фармацевтическая промышленность
5.	пищевая промышленность
6.	нефтехимическая промышленность
7.	строительная промышленность
8.	энергетика
9.	связь
10.	целлюлозно-бумажная промышленность
11.	научно-производственная деятельность
12.	коммунальное обслуживание
	<b>Вспомогательные виды разрешенного использования не подлежат установлению</b>
	<b>Условно-разрешенные виды разрешенного использования</b>

№ п/п	Наименование вида использования
1.	недропользование

2) предельные параметры земельных участков:

Наименование вида разрешенного использования земельного участка	Размеры земельных участков (А ширина / В длина), м		Площадь, кв. м.	
	мин.	макс.	мин.	макс.
Для всех основных видов разрешенного использования земельных участков зоны П-1	не подлежит установлению	не подлежит установлению	1000	не подлежит установлению
Недропользование	не подлежит установлению	не подлежит установлению	1000	не подлежит установлению

3) предельные параметры разрешенного строительства, реконструкции объектов капитального строительства:

Объект капитального строительства	Минимальные отступы (м) от границ земельных участков (з/у) со стороны			Максимальная этажность	Процент застройки
	улиц / проездов	смежных з/у	лесничеств/границ зон рекреации Р1, Р5		
Для всех объектов капитального строительства, предусмотренных основными видами разрешенного использования зоны П-1	10	7	50/10	не подлежит установлению	50





Департамент охраны окружающей среды и природопользования Ярославской области  
(наименование органа, выдавшего лицензию)

**ЛИЦЕНЗИЯ**  
на пользование недрами

ЯРО  
серия

00170  
номер

ТЭ  
вид лицензии

Выдана обществу с ограниченной ответственностью  
(субъект предпринимательской деятельности, поучивший  
«Инвестнеруд»  
данную лицензию)

в лице Климовицкого Леонида Михайловича  
(ф.и.о. лица, представляющего субъект предпринимательской деятельности)  
генерального директора

с целевым назначением и видами работ разведка и добыча песка строительного  
на месторождении Мутовкинское

Участок недр расположен в 0,5 км северо-западнее дер. Мутовки, в  
(наименование населенного пункта,  
юго-восточной части Ярославского района Ярославской области  
района, области, края, республики)

Описание границ участка недр, координаты угловых точек, копии  
топопланов, разрезов и др. приводятся в приложении 3, 6  
(№ прилож.)

Участок недр имеет статус горного отвода  
(геологического или горного отвода)

Дата окончания действия лицензии 07.12.2040 г.  
(число, месяц, год)

Место штампа  
государственной регистрации



Приложение № 10 к лицензии на пользование недрами  
ЯРО 00170 ТЭ

**Изменения, вносимые в лицензию на пользование недрами  
ЯРО 00170 ТЭ**

На основании решения Департамента имущественных и земельных отношений Ярославской области, оформленного протоколом заседания областной комиссии по недропользованию от 14.09.2022 № 11/2022, внести следующие изменения в лицензию на пользование недрами ЯРО 00170 ТЭ:

1. В пункте 3.19 заменить цифры «30.12.2023» на цифры «30.12.2024».
2. Пункт 4.1 Раздела 4 изложить в новой редакции: «4.1. Недропользователю устанавливается уровень добычи на 2023 год - 100 тыс. м<sup>3</sup>. В последующие годы уровень добычи должен соответствовать утвержденному техническому проекту разработки.».

19.09.2022  
дата государственной  
регистрации

исполняющий обязанности  
директора департамента  
имущественных и  
земельных отношений  
Ярославской области



Моисеева Варвара  
Николаевна

**ИЗМЕНЕНИЯ  
в лицензию на пользование недрами  
ЯРО 00170 ТЭ**

Департамент имущественных и земельных отношений Ярославской области (далее - департамент) в лице директора департамента Фролова Максима Анатольевича, действующего на основании Положения о департаменте имущественных и земельных отношений Ярославской области, утвержденного постановлением Администрации Ярославской области от 02.04.2007 № 116, распоряжения Губернатора области от 31.03.2017 № 92-рлс «О назначении», в соответствии с частью 3 статьи 10, статьей 12 Закона Российской Федерации от 21.02.1992 № 2395-1 «О недрах», Порядком предоставления участков недр местного значения в пользование для геологического изучения общераспространенных полезных ископаемых, разведки и добычи общераспространенных полезных ископаемых или для осуществления по совместной лицензии их геологического изучения, разведки и добычи, утвержденным постановлением Правительства области от 12.04.2012 № 310-п, Порядком оформления и переоформления, государственной регистрации и выдачи лицензий на пользование участками недр местного значения, утвержденным постановлением Правительства области от 17.11.2009 № 1105-п, протокола заседания областной комиссии по недропользованию от 28.07.2020 № 4/2020, по результатам рассмотрения заявления представленного Обществом с ограниченной ответственностью «ИНВЕСТНЕРУД» (ООО «ИНВЕСТНЕРУД») (ИНН 7609019949) от 11.06.2020 № 21 (№ ВХ. 28-9167/20 от 11.06.2020), а также с целью приведения условий пользования недрами в соответствие с действующим законодательством Российской Федерации о недрах, вносит следующие изменения в лицензию на пользование недрами ЯРО 00170 ТЭ для разведки и добычи песка строительного на месторождении Мутовкинское, расположенном в 0,5 км северо-западнее дер. Мутовки, в юго-восточной части Ярославского района Ярославской области.

**I. В бланке лицензии ЯРО 00170 ТЭ:**

**1. Строку с «целевым назначением и видами работ» изложить в следующей редакции: разведка и добыча общераспространенных полезных ископаемых – песков строительных на месторождении Мутовкинское.**

**II. Приложение 1 к лицензии ЯРО 00170 ТЭ изложить в следующей редакции:**

«Приложение №1

**УСЛОВИЯ ПОЛЬЗОВАНИЯ НЕДРАМИ  
к лицензии ЯРО 00170 ТЭ**

Департаментом охраны окружающей среды и природопользования Ярославской области на основании Положения о департаменте охраны окружающей среды и природопользования Ярославской области предоставлено Обществу с ограниченной ответственностью «ИНВЕСТНЕРУД», именуемому в дальнейшем «Недропользователь», право пользования на месторождении Мутовкинское,

расположенном в 0,5 км северо-западнее дер. Мутовки, в юго-восточной части Ярославского района Ярославской области

Лицензия ЯРО 00170 ТЭ выдана ООО «ИНВЕСТНЕРУД» предоставлена в соответствии с постановлением Правительства Ярославской области от 24.11.2015 №1163-п и на основании свидетельства об установлении факта открытия месторождения общераспространенных полезных ископаемых № ЯРО 15 НЕМ 00012, выданного 29.12.2015 ООО «ИНВЕСТНЕРУД» на месторождение «Мутовкинское».

Месторождение расположено в юго-восточной части Ярославского района, в 2 км к юго-востоку от железнодорожной станции Лютото, 0,5-1,0 км северо-западнее д. Мутовки.

Геологоразведочные работы на месторождении Мутовкинское проводились ООО «ИНВЕСТНЕРУД» по лицензии ЯРО 00096 ТП за счет собственных средств в пределах геологического отвода на участке площадью 432,11 тыс.м<sup>2</sup> (по лицензии 10,5 км<sup>2</sup>). Целью работ являлась оценка качества и количества запасов полезных ископаемых, расположенных в северной части лицензионного участка Мутовкинский.

В процессе проведения комплекса геологоразведочных работ выявлены запасы песков строительных, относящиеся к днепровско-московскому горизонту, мощностью от 16,5 до 21,5м.

Подстилагается полезная толща глинами, а так же супессями плотными, слонстыми.

Вскрышные породы представлены почвенно-растительным слоем, а также моренными супглинками. Мощность вскрыши от 5,5 до 8,6м.

Полезная толща обводнена. Грунтовые воды залегают на глубинах 6,0-11,0 м.

Подсчет запасов проведен двумя блоками, одним блоком категории С<sub>1</sub> и одним блоком категории С<sub>2</sub>.

Параметры блоков и результаты подсчета запасов по состоянию на 01.07.2015:

№ блока	Площадь, тыс.м <sup>2</sup>	Мощность полезной толщи, м	Объем песка, тыс.м <sup>3</sup>
1С <sub>1</sub>	302,63	19,69	5958,8
2С <sub>2</sub>	129,48	1,57	203,3
ИТОГО			6162,1

В соответствии с требованиями «Классификации запасов месторождений и прогнозных ресурсов твердых полезных ископаемых» месторождение отнесено ко 2-ой группе сложного геологического строения. Горнотехнические условия благоприятны для открытой разработки.

По состоянию на 01.01.2020 остаток запасов песков строительных составляет 6162,1 тыс.м<sup>3</sup>.

Настоящие условия пользования недрами (далее – Условия пользования недрами) являются неотъемлемой частью лицензии на пользование недрами.

Недропользователю устанавливаются следующие Условия пользования недрами.

**1. Целевое назначение работ**

1.1. Недропользователь имеет право осуществлять пользование недрами с целью разведки и добычи общераспространенных полезных ископаемых – песков строительных на месторождении Мутовкинское, расположенном в 0,5 км северо-западнее дер. Мутовки, в юго-восточной части Ярославского района Ярославской области.

2. Границы участка недр, предоставленного в пользование, границы территории, земельных участков, выделенных для ведения работ, связанных с использованием недрами

2.1. В пользование предоставляется участок недр, в виде предварительного горного отвода площадью 302,63 тыс. м<sup>2</sup> с ограничением по глубине – до подошвы полезной толщи.

2.2. Координаты угловых точек предварительного горного отвода:

№ точек	Координаты угловых точек предварительного горного отвода в системе координат СК-42					
	Северная широта			Восточная долгота		
	градусы	минуты	секунды	градусы	минуты	секунды
1	57	28	58,5	40	09	28,1
2	57	28	48,8	40	09	44,5
3	57	28	34,2	40	09	29,6
4	57	28	41,5	40	09	09,1
5	57	28	43,9	40	08	49,2
6	57	28	55,3	40	09	10,2

2.3. Уточненные границы горного отвода установлены в горноотводном акте от 02.05.2017 № 31.

2.4. По состоянию на 01.07.2020 участок недр, предоставленный в пользование расположен на земельных участках с кадастровыми номерами 76:17:122801:302 и 76:17:122801:664. Категория земель: земли сельскохозяйственного назначения.

2.5. Решение вопросов по оформлению земельного участка для целей недропользования возлагается на Недропользователя.

Риски невозможности оформления правоустанавливающих документов, необходимых для использования земельных участков в целях недропользования, несет Недропользователь.

**3. Сроки и условия действия лицензии. Сроки начала работ (подготовки технического проекта, выхода на проектную мощность)**

3.1. Недропользователь имеет право осуществлять пользование недрами с целью разведки и добычи общераспространенных полезных ископаемых – песков строительных на месторождении Мутовкинское, расположенном в 0,5 км северо-



западнее дер. Мутовки, в юго-восточной части Ярославского района Ярославской области, до 07 декабря 2040 года.

Срок действия лицензии исчисляется со дня ее государственной регистрации.

3.2. Срок пользования участком недр, предоставленным в пользование, может быть продлен по инициативе Недропользователя в случае необходимости завершения разработки месторождения полезных ископаемых либо выполнения ликвидационных мероприятий при условии отсутствия нарушений условий лицензии Недропользователем.

Заявка о продлении срока действия лицензии подается в департамент не позднее 60 календарных дней до окончания срока действия лицензии.

3.3. Срок действия настоящих условий совпадает со сроком действия лицензии на пользование недрами.

3.4. До начала проведения работ по разведке и добыче на участке недр, предоставленном в пользование, Недропользователь обязан получить специальное разрешение на право пользования водным объектом, в порядке и на условиях, установленных действующим законодательством.

Копии указанных документов представить в департамент не позднее 30 дней с момента их получения.

Запрещается проведение работ по разведке и добыче на участке недр, предоставленном в пользование, до оформления документов, необходимых для использования соответствующего водного объекта.

3.5. Недропользователь обязан в срок до 01.10.2017 подготовить технический проект разработки участка недр, предоставленного в пользование, и рекультивации нарушенных земель (далее – технический проект) с учетом требований охраны недр и природоохранного законодательства, получить на него положительное заключение экспертизы (в случаях, предусмотренных действующим законодательством), согласовать и утвердить технический проект в установленном действующим законодательством порядке.

3.6. Недропользователь обязан осуществлять разработку участка недр в строгом соответствии с техническим проектом, согласованным и утвержденным в установленном действующим законодательством порядке, соблюдать решения и требования проекта при выполнении работ, своевременно вносить необходимые изменения в проект, получать по ним согласования и экспертизы, предусмотренные законодательством.

3.7. Недропользователь обязан получить в установленном законодательством порядке документы, удостоверяющие уточненные границы горного отвода (горноотводный акт и графические приложения, в которые включаются план горного отвода с ведомостью координат угловых точек горного отвода и разрезы участка недр, составленные по форме, установленной Федеральной службой по экологическому, технологическому и атомному надзору);

3.7.1. Недропользователь обязан обеспечить создание и закрепление в натуре маркшейдерской опорной и геодезической сети на участке недр, предоставленном в пользование.

3.7.2. Недропользователь обязан вынести в натуру и закрепить угловые точки горного отвода, в дальнейшем обеспечить их сохранность.

3.8. Недропользователь обязан согласовать строительство, реконструкцию, капитальный ремонт пересечений и примыканий к автомобильным дорогам общего пользования, посредством которых осуществляется присоединение участка недр к

указанным автомобильным дорогам, в соответствии с действующим законодательством об автомобильных дорогах и дорожной деятельности.

Информацию о получении согласования представить в департамент не позднее 30 дней с момента их получения.

3.9. Запрещается проведение работ по разведке и добыче общераспространенных полезных ископаемых – песков строительных до выполнения Недропользователем требований пунктов 3.4, 3.5, 3.7 Условий пользования недрами.

3.10. В случае невыполнения Недропользователем требований пункта 3.4, 3.5, 3.7 Условий пользования недрами, а также проведения работ по добыче полезных ископаемых вне контура утвержденных запасов, вне границ горного отвода право пользования участком недр прекращается на основании пункта 3 части 1 статьи 20 Закона Российской Федерации «О недрах».

3.11. Запрещается проведение работ по разведке и добыче полезных ископаемых вне контура утвержденных запасов, вне границ горного отвода.

3.12. Недропользователь обязан обеспечить согласование со смежными горнодобывающими предприятиями уточненных границ горного и земельного отводов, размещение площадок под производственные объекты (объекты инфраструктуры, системы инженерного обеспечения, транспортные пути) в случае их выноса за пределы лицензионного участка. Порядок ведения горных работ вблизи смежных границ согласовывается в установленном законодательством порядке.

Недропользователь обязан обеспечить беспрепятственный доступ к освоению смежных площадей залегания полезных ископаемых.

3.13. Недропользователь обязан обеспечить ведение и сохранность геологической, маркшейдерской и иной документации в процессе всех видов пользования недрами.

3.14. Недропользователь обязан соблюдать при отправке общераспространенных полезных ископаемых получателям требований действующего законодательства об автомобильных дорогах и дорожной деятельности, регулирующих движение по автомобильным дорогам тяжеловесных и (или) крупногабаритных транспортных средств.

3.15. Недропользователь обязан письменно извещать департамент и администрацию муниципального района, в границах которого расположен участок недр, о начале разработки месторождения.

3.16. Недропользователь обязан обеспечить безопасность горных выработок и иных связанных с использованием недр сооружений, расположенных в границах предоставленного в пользование участка недр.

3.17. Недропользователь обязан обеспечить сохранность разведочных горных выработок, которые могут быть использованы при разработке месторождений и (или) в иных хозяйственных целях; ликвидацию в установленном порядке горных выработок, не подлежащих использованию.

3.18. Недропользователь обязан ежегодно разрабатывать и согласовывать в установленном порядке план развития горных работ в органах государственного горного надзора, копии согласованных планов представлять в департамент не позднее 30 дней с момента получения согласования.

3.19. Недропользователь обязан соблюдать установленный техническим проектом срок выхода на проектную мощность. Выход на проектную мощность до 30.12.2021.

3.20. Недропользователь обязан не допускать самовольной застройки площадки месторождения зданиями, сооружениями и иными объектами.

3.21. Недропользователь обязан при проектировании и осуществлении работ на предоставленном в пользование участке недр в случае затрагивания природных зон и объектов, имеющих ограничения по использованию и подлежащих особой защите (придорожные полосы и полосы отводов автомобильных дорог, а также водоохранные зоны, прибрежные защитные полосы, лесопарковые и зеленые зоны, объекты растительного и животного мира, занесенные в Красные книги, зоны с особыми условиями использования территорий, в том числе зоны санитарной охраны источников питьевого и хозяйственно-бытового водоснабжения и др.), руководствоваться законодательством Российской Федерации в соответствующей сфере (Водным кодексом Российской Федерации, Лесным кодексом Российской Федерации, Федеральным законом Российской Федерации от 14.03.1995 № 33-ФЗ «Об особо охраняемых природных территориях», Федеральным законом Российской Федерации от 08.11.2007 № 257-ФЗ «Об автомобильных дорогах и о дорожной деятельности в Российской Федерации и о внесении изменений в отдельные законодательные акты Российской Федерации», Федеральным законом от 25.06.2002 № 73-ФЗ «Об объектах культурного наследия (памятниках истории и культуры) народов Российской Федерации», санитарным правилам и нормам и др.).

3.22. Недропользователь обязан исполнять иные обязанности, предусмотренные действующим законодательством.

#### **4. Уровень добычи полезного ископаемого, право собственности на добытое сырье**

4.1. Недропользователю устанавливается уровень добычи на 2020 год – 100 тыс.м<sup>3</sup>, на 2021 год - 150 тыс.м<sup>3</sup> далее в соответствии с утвержденным техническим проектом разработки.

4.2. Недропользователь обязан соблюдать согласованный уровень добычи ежегодно (в период с 01 января по 31 декабря) в течение всего срока действия лицензии.

4.3. Недропользователь обязан выйти на проектную мощность в сроки, установленные утвержденным техническим проектом разработки и рекультивации месторождения.

4.4. Уровень добычи полезных ископаемых может изменяться по согласованию с департаментом.

4.5. Несоблюдение уровня добычи полезных ископаемых является существенным нарушением условий пользования недрами.

Уменьшение в текущем году уровня добычи полезных ископаемых, установленного Недропользователем, не допускается.

Уменьшение на очередной год уровня добычи полезных ископаемых допускается в установленном порядке при условии подачи заявления не позднее 01 декабря текущего года.

4.6. Добытое полезное ископаемое является собственностью Недропользователя.



## 8. Требования по охране окружающей природной среды

Недропользователь при производстве работ, связанных с добычей полезного ископаемого, руководствуется проектно-технической и разрешительной документацией и обеспечивает:

8.1. Исключение разлива горюче-смазочных материалов и мойки техники на площади месторождения.

8.2. Соблюдение всего комплекса природоохранных и экологических мероприятий при ведении работ, связанных с использованием недр.

8.3. Соблюдение требований по рациональному использованию и охране недр, безопасному ведению работ, связанных с использованием недр, охране окружающей среды.

8.4. Хранение и своевременное выполнение предписаний контролирующих органов, касающихся охраны окружающей среды, технологии добычи сырья, его переработки, безопасного ведения работ.

8.5. Соблюдение установленного порядка консервации и ликвидации предприятий по добыче полезных ископаемых и подземных сооружений, не связанных с добычей полезных ископаемых.

## 9. Порядок и сроки рекультивации нарушенных земель

9.1. Земли, нарушенные при разработке месторождений общераспространенных полезных ископаемых открытым способом, подлежат рекультивации.

9.2. Участки земли, нарушенные при использовании недр, должны быть приведены в состояние, пригодное для их дальнейшего использования.

9.3. Рекультивация отработанного пространства должна быть завершена Недропользователем до истечения срока действия лицензии.

Недропользователь обязан обратиться за продлением срока действия лицензии в случае необходимости завершения рекультивационных работ.

9.4. Рекультивация отработанного пространства должна осуществляться строго в соответствии с проектом, согласованным и утвержденным в установленном законодательством порядке.

9.5. Разработка проектов рекультивации осуществляется на основе действующих экологических, санитарно-гигиенических, строительных, водохозяйственных, лесохозяйственных и других нормативов и стандартов с учетом региональных природно-климатических условий и месторасположения нарушенного участка. При разработке проекта, в случае наличия технологической возможности, необходимо предусмотреть поэтапную рекультивацию отработанного пространства.

9.6. Недропользователь, должностные лица Недропользователя несут ответственность, установленную действующим законодательством, за невыполнение, несвоевременное выполнение, некачественное выполнение обязательств по рекультивации нарушенных земель, несоблюдение установленных экологических и других стандартов, правил и норм при проведении работ, связанных с нарушением почвенного покрова.

9.7. Порядок проведения рекультивации устанавливается Правительством Российской Федерации. При проведении рекультивации Недропользователь обязан соблюдать Правила проведения рекультивации и консервации земель, утвержденные постановлением Правительства Российской Федерации от 10.07.2018 № 800.

## 10. Геологическая информация о недрах, сроки предоставления геологической информации

10.1. Недропользователь является ответственным за представление геологической информации о недрах в федеральный фонд геологической информации и территориальные фонды геологической информации по субъектам Российской Федерации, а также в департамент.

10.2. Недропользователь обязан обеспечить представление, полноту, достоверность и качество геологической информации о недрах по участку недр, предоставленному в пользование, в соответствии с требованиями к форме, порядку и срокам представления геологической информации о недрах, установленными статьей 27 Закона Российской Федерации «О недрах», Порядком представления геологической информации о недрах в федеральный фонд геологической информации и его территориальные фонды, фонды геологической информации субъектов Российской Федерации, утвержденным приказом Министерства природных ресурсов и экологии Российской Федерации от 04.05.2017 № 216, Требованиями к содержанию геологической информации о недрах и форме ее представления, утвержденными приказом Министерства природных ресурсов и экологии Российской Федерации от 29.02.2016 № 54, настоящими Условиями пользования недрами, проектной документацией на проведение работ по геологическому изучению недр, как структурно единого комплекта документов, независимо от распределения частей выполняемых работ между привлеченными для проведения работ подрядными (субподрядными) организациями.

10.3. Интерпретированная геологическая информация о недрах в форме государственной отчетности Недропользователя, осуществляющего разведку месторождений полезных ископаемых и их добычу, для составления и ведения государственного кадастра месторождений и проявлений полезных ископаемых и государственного баланса запасов полезных ископаемых предоставляется в федеральный фонд геологической информации и территориальные фонды геологической информации по субъектам Российской Федерации, а также в департамент - ежегодно, не позднее 15 февраля года, следующего за отчетным.

10.4. В случае прекращения права пользования недрами, в том числе досрочного, в федеральный фонд геологической информации и территориальные фонды геологической информации по субъектам Российской Федерации, а также в департамент, Недропользователь обязан представить геологическую информацию о недрах по результатам тех видов и объемов работ по разведке и добыче недр, которые были проведены на дату прекращения права пользования недрами, в том числе досрочного.

10.5. В случае прекращения права пользования недрами, в том числе досрочного, Недропользователь обязан передать всю геологическую информацию о недрах, полученную при проведении работ по разведке и добыче недр, проведенных на всей территории участка недр, предоставленного в пользование, в федеральный фонд геологической информации и территориальные фонды геологической информации по субъектам Российской Федерации, а также в департамент не позднее 2 месяцев с даты прекращения права пользования недрами, в том числе досрочного.

## 11. Прекращение права пользования недрами

11.1. Право пользования недрами прекращается на основании части 1 статьи 20 Закона Российской Федерации «О недрах».

11.2. Право пользования недрами может быть досрочно прекращено, приостановлено или ограничено на основании и в порядке, установленном частью 2 статьи 20, статьей 21 Закона Российской Федерации «О недрах», в том числе, если пользователем недр будут нарушены существенные условия лицензии.

11.3. Существенными условиями лицензии являются:

- сроки действия лицензии и сроки начала работ (подготовки технического проекта, выхода на проектную мощность);
- условия, связанные с платежами при использовании недр;
- согласованный уровень добычи полезных ископаемых, указание собственника добытого полезного ископаемого;
- условия выполнения требований по рациональному использованию и охране недр, безопасному ведению работ, связанных с использованием недр, охране окружающей среды;
- предоставление статистической и иной отчетности об участке недр;
- сроки подготовки проектов ликвидации или консервации горных выработок и рекультивации земель.



### Горно-геологические условия эксплуатации месторождения

Площадь предварительного горного отвода, предоставленного ООО «Инвестнеруд» для разведки и добычи песка строительного на месторождении «Мутовкинское» лицензией ЯРО 00170 ТЭ, составляет 30,263 га. Подсчет запасов полезного ископаемого выполнен в границах лицензионного участка на площади 30,263 га. В соответствии с лицензионными условиями разработка месторождения планируется в границах лицензионного участка с внутренним разносом бортов.

В орографическом отношении площадь участка расположена в пределах древнеаллювиальной равнины второй террасы, представляющей собой плавный пологий склон к р. *Туношонка*. Отметки дневной поверхности колеблются от 98,8 м (скв.8) до 106,1 м (скв.6).

В гидрографическом отношении район месторождения приурочен к бассейну реки *Волга*. Участок работ находится на водоразделе рек *Туношонка* и ее левого притока р. *Кисьма*. В 2019г. недропользователем с участием представителей геологической службы, выполнявшей в 2015г. геологоразведочные работы на месторождении, были проведены замеры уровней грунтовых вод в открытых карьерных выемках, пройденных на месторождении в период с марта 2018г. по май 2019г. В результате выполненных замеров установлено, что средний уровень зеркала водно-ледникового днепровско-московского водоносного горизонта (f.lgIIdn-ms) поднялся до отметки 98,5м в Балтийской системе высот, на основании чего во всех скважинах, пройденных при геологоразведочных работах, кровля полезной толщи будет обводнена. Глубина карьера от уровня грунтовых вод ожидается от 22,1 м (скв.7) до 26,3м (скв.5), что является благоприятным условием гидромеханизированной добычи полезного ископаемого. Вероятность заболачивания окружающей карьер территории за счет скопления воды не ожидается. Зеркало грунтовых вод карьера после отработки будет находиться ниже дневной поверхности (0,6÷1,9м). Атмосферные осадки дренируются водопроницаемыми породами карьера.

Месторождение «Мутовкинское» состоит из двух блоков: 1С<sub>1</sub> и 2С<sub>2</sub>. Пески блока С<sub>1</sub> подсчитаны на всей площади лицензионного участка. Средняя мощность песков по блоку С<sub>1</sub> – 19,69 м. Мощность вскрышных пород по блоку колеблется от 6,0 м (скв.1) до 8,6 м (скв.4). Вскрыша представлена ПРС мощностью 0,3 м, некондиционными песками мощностью от

1,1м (скв.1,2) до 3,7 м (скв.4) в среднем – 1,7 м, и суглинками мощностью от 3,5 м (скв.6) до 7,5 м (скв.8), в среднем – 5,5 м. Общая средняя мощность вскрышных пород – 7,5 м. Площадь блока 1С<sub>1</sub> составляет 302630 м<sup>2</sup> с запасами песков 5958785 м<sup>3</sup>.

Нижняя граница блока 1С<sub>1</sub> имеет абсолютные отметки 72,9-80,6м. Блок неправильной формы длина его от 500 до 560м, ширина от 460 до 600 м.

Блок 2С<sub>2</sub> месторождения расположен ниже блока 1С<sub>1</sub>. Запасы песка подсчитаны аналитическим путем методом интерполяции. В подсчет включены 7 точек интерполяции, в т.ч. 5 точек имеющие нулевые значения мощностей песков по категории 2С<sub>2</sub>. Мощность песков по скв.4 – 4,2 м, по скв.5 – 6,8 м. Площадь подсчетного блока С<sub>2</sub> – 129480 м<sup>2</sup>, средняя мощность – 1,57 м. Запасы по блоку 2С<sub>2</sub> составляют 203284 м<sup>3</sup>.

На начало составления *Корректировки добычной уступ горными работами* не затронут, объем вскрыши ПРС в границах горного отвода составил 31,2 тыс. м<sup>3</sup> на площади 104,0тыс.м<sup>2</sup>. Частичная вскрыша пустых пород (не на полную мощность) выполнена на площади 11,4 тыс.м<sup>2</sup>, объем вскрыши пустых пород составил 13,3 тыс. м<sup>3</sup>.

На территории участка нет особо охраняемых природных территорий.

Вдоль западной границы участка проходит линия электропередачи ЛЭП-110 кВ, охранный радиус которой составляет 20 м по обе стороны от крайних проводов. Находящиеся запасы полезного ископаемого в охранный зоне ЛЭП объемом 104,9тыс.м<sup>3</sup> списаны с баланса предприятия *Протоколом ЭКЗ №136/2017 от 15.06.2017г.*

По южной части месторождения проходит ЛЭП-10 кВ, которая будет вынесена за пределы горного отвода месторождения вдоль придорожной полосы автодороги *Туношина – Бурмакино* (письмо ООО «Инвестнеруд» от 01.02.2016г., Том V проектной документации 2016г.). Демонтаж и монтаж ЛЭП 10 кВ будет выполняться по отдельному проекту производства работ, выполненному в 2016г. ООО «Орион», г.Ярославль.

С юга месторождение ограничено автодорогой *Туношина – Бурмакино*. Минимальный разрыв между придорожной полосой автодороги и контуром подсчета запасов месторождения составляет 56÷130м.

На востоке на расстоянии от 150 м (скв.7) до 400 м проходит грунтовая дорога *Скородумки - Приволье*, от которой имеется временная подъездная дорога к месторождению. Согласование на примыкание выезда с карьерной дороги на автодорогу общего пользования «*Скородумки – Приволье*» имеется с администрацией *Туношенского сельского поселения* (письмо №6 от 10.01.2017г., Том V проектной документации 2016г.) и с МКУ «МФЦР ЯМР» (письмо №01-18/18 от 11.01.2017г., Том V проектной документации 2016г.).



Ближайший населенный пункт д. *Скородумки* удален от проектируемого участка на 0,33км в юго-восточном направлении. Река *Туношонка* протекает на востоке на расстоянии более 1,0км от участка.

В геологическом строении месторождения «Мутовкинское» принимают участие среднечетвертичные образования московского и днепровского горизонтов, представленные отложениями второй надпойменной террасы р. Волги и моренными суглинками. Они составляют вскрышу месторождения.

Полезная толща на участке представлена разнозернистыми кварцевыми песками днепровско-московского горизонта светло-желто-розовые с прослойками белых тонов и серого с зеленым оттенком, пески обводнены водами московского горизонта.

Пески мелкозернистые, иногда слабоглинистые, не содержат крупнозернистых включений и органических примесей. Мощность их колеблется от 18,0 до 23,8м.

Усреднённый геолого-литологический разрез участка недр представлен сверху вниз:

- почвенно-растительным слоем (*pdIVh*), мощностью 0,3 м (*вскрышные породы блока 1C<sub>1</sub>*);
- песком сухим (*prIII*), жёлтым и буровато-жёлтым, мелким с примесью глины и гравия, тонкозернистым, мощностью 1,1-3,7 м, средняя – 1,7 м (*вскрышные породы блока 1C<sub>1</sub>*);
- суглинком коричневатого - бурого с мелким гравием, грубопесчаным мощностью от 3,5 до 7,5 м, средняя – 5,5 м (*вскрышные породы блока 1C<sub>1</sub>*);
- песком обводнённым (*flglIdn-ms*), кварцевым, жёлтым и буровато-жёлтым, мелкозернистым и пылеватым мощностью до 21,0м (*полезная толща блока 1C<sub>1</sub>*);
- песком обводненным того же качества мощностью 0 - 6,8 м (*полезная толща блока 2C<sub>2</sub>*);
- суглинками (*gIdn*) буровато-коричневого цвета с единичными включениями гальки изверженных пород и супесью темно-серой с прослоями черной глины мощностью 1,5-7,1 м (*подстилающие породы блока 1C<sub>1</sub> и 2C<sub>2</sub>*).

По совокупности природных факторов месторождение «Мутовкинское» отнесено ко II группе. Горно-геологические условия разработки месторождения благоприятны для добычи полезного ископаемого гидромеханизированным способом и позволяют организовать добычу на полную глубину его залегания на всей площади подсчета запасов.

Основные физико-механические свойства пород приведены в таблице 2.2.

Основные физико-механические свойства пород - 2.2

№№	Наименование показателей, обозначение	Ед. изм.	Код-во		Источник информации
			пустые породы	обводнённые пески	
1.	Плотность пород, $\gamma$	т/м <sup>3</sup>	1,7	1,9	разд.1.3 [32]
2.	Пустотность	%	до 40,0	43,8+57,3	[22]
3.	Коэффициент набухания		1,2	1,03	разд.1.3 [32]
4.	Сцепление пород в массиве, $C_m$	Мпа	0,06	0,04	табл.1.11 [32]
5.	Угол внутреннего трения, $\phi$	град.			табл.1.12 [32]
5.1	Сухие породы	- // -	35	-	- // -
5.2	Обводнённые породы	- // -	30	28	- // -
6.	Категория пород по их устойчивости в бортах (по Г.Л. Фисенко)		III	V	табл. 2.16 [19]
7.	Коэффициент запаса устойчивости бортов при сроке стояния менее 5 лет		1,2	1,15	табл. 3.14 [19]
8.	К-т разрыхления, $k_{разр}$		1,2	-	разд.1.3 [32]
9.	Категория пород по трудности разработки земснарядом		-	I	табл. 1.17 [32]
10.	Коэффициент фильтрации	м/сут	-	0,48	[22]
11.	Гидравлическая крупность для частиц $d=0,05$ мм $d=2,0$ мм	см/с	-	0,06 10,22	табл.1.15 [32]
12.	Модуль крупности		-	1,68	[22]
13.	Содержание пылевидных и глинистых частиц	%	-	5,2	[22]



### Вскрытие и порядок отработки карьерного поля

Способ вскрытия месторождения принят в соответствии с Проектом 2016г. - начальным (пионерным) котлованом. Участок вскрывается в восточной части карьерного поля в районе скважины №3 с дальнейшим расширением котлована и продвижением земснаряда в южном направлении. Выполнение работ по устройству пионерного котлована предусматривается в следующей последовательности:

- вскрыша пустых пород с поверхности пионерного котлована бульдозерным и экскаваторным способом;
- проходка пионерного котлована экскаваторным способом;
- монтаж и установка земснаряда в пионерном котловане;
- монтаж водоотводной системы карт намыва.

Ведение горных работ предусмотрено тремя вскрышными (1 бульдозерный уступ ПРС, 2 экскаваторных вскрышных уступа) и одним добычным уступом.

Вскрыша ПРС в границах горного отвода месторождения планируется с учетом необходимости подготовки поверхности под размещение карт намыва. За границами горного отвода предусматривается вскрыша ПРС под размещение карт намыва на последнем этапе разработки месторождения, под размещение отвала пустых пород основной вскрыши, устройства дорог, промплощадки и прочих объектов хозяйственной деятельности.

Учитывая повышение уровня грунтовых вод на месторождении до 98,5м (см. *Акт наблюдения* в приложениях), вскрыша пустых пород планируется первым уступом по сухим породам до отметки 99,5 и вторым уступом - по обводненным породам ниже отметки 99,5м. Для безопасной выемки пород обводненным уступом предусмотрено оставление в подошве сухого вскрышного уступа целика мощностью не менее 1,0м. При мощности обводненного уступа, превышающей расчетную глубину черпания экскаватора (4,4м), вскрышные работы предусмотрены с установкой на экскаватор стрелы увеличенного вылета - 10,2м. Снятые породы обводненного уступа перед отвалообразованием подвергаются предварительному естественному обезвоживанию в буртах. В период выполнения вскрышных работ планируется уборка ранее образованных отвалов в границах горного отвода. Зачистка кровли планируется экскаватором VOLVO EC300DL при выполнении вскрышных работ вторым уступом.

Пустые породы вскрыши транспортируются автотранспортом во временные внешние отвалы. По мере выемки запасов пустые породы с ранее и вновь образованных внешних отвалов перемещаются в выработанное пространство. Транспортная связь между первым уступом вскрыши и дневной поверхностью предусмотрена с помощью скользящих съездов.

Выемка полезной толщи предусмотрена гидромеханизированным способом (земсна-

рядом) сезонно с апреля по октябрь. Складирование песка предусматривается гидротранспортом на две карты намыва №№1, 2, располагаемые на неотработанных запасах на минимально допустимом расстоянии от разработок. В дальнейшем по мере выемки запасов карты будут перемещаться параллельно продвижению забоя. На завершающем этапе отработки запасов карты устраиваются за границами контура подсчета запасов в районе скважин №№ 2, 5 и 7. Объем каждой карты соответствует 1/5 годового объема добычи песка из карьера, отгрузка песка с карт намыва круглогодичная.

Перед началом добычи с поверхности размещения карт намыва снимается ПРС и складировается во временный внешний отвал, поверхность под карты планируется бульдозером. Из намывного грунта выполняется первичное обвалование карт намыва с предварительной установкой одного водоотводного колодца с водоотводными трубами. Максимальная высота карты намыва – 7,2 м. Вода с карт намыва сбрасывается через шандорный колодец по водосборным канавам в выработанное пространство карьера.